

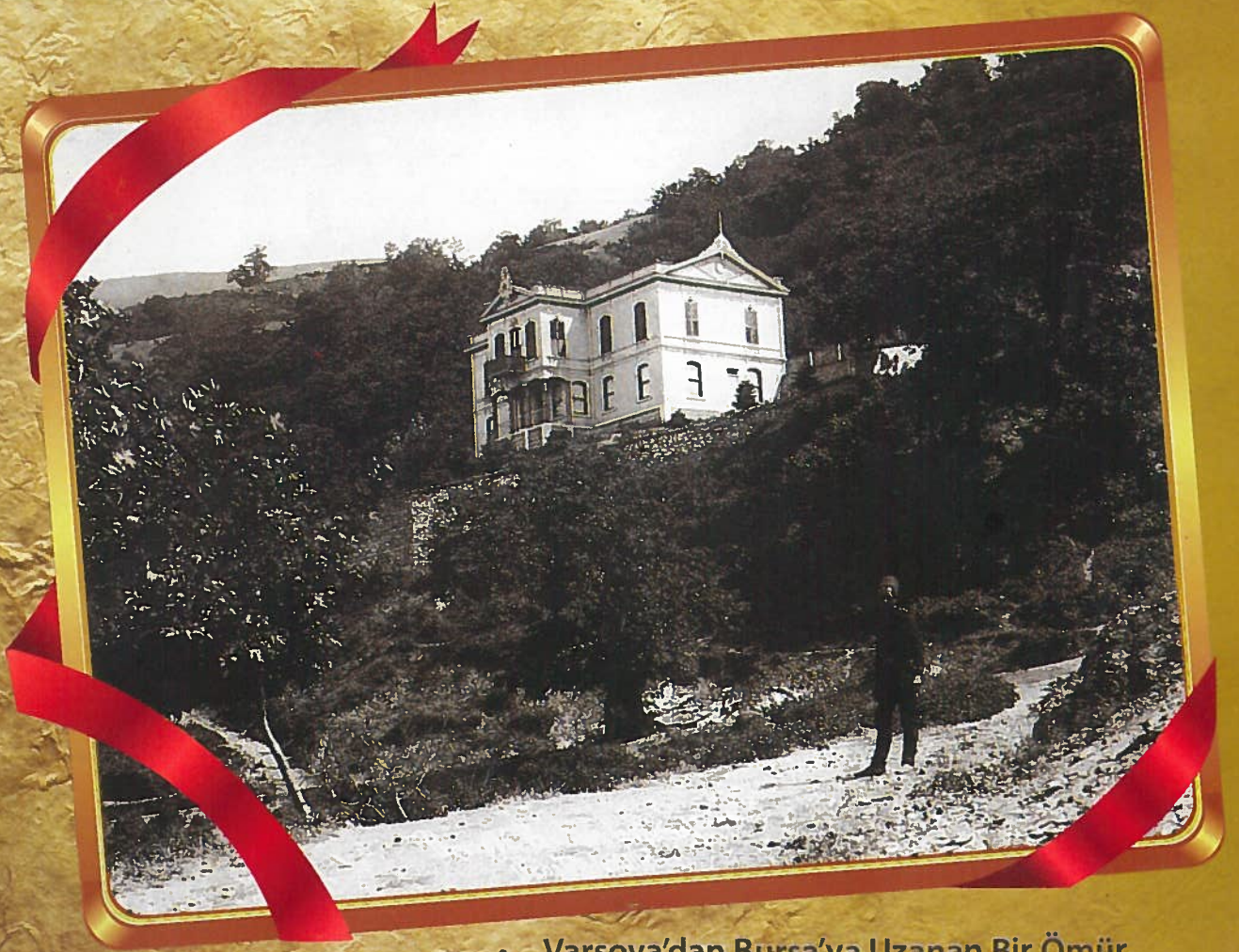
Bursa Arařtırmaları

Kent Tarihi ve Kùltürü Dergisi

26 GÜZ 2009



BURSA ARAřTIRMALARI VAKFI



- Varřova'dan Bursa'ya Uzanan Bir Ömür
- Sabiha Gökçen
- Sikkeler Iřığında Bursa İlindeki Antik Kentler
- Müzecilik Hakkında Düşünceler
- Şehit Yüzbaşı Mehmet Cemal Efendi
- Ölümünün 71. yıldönümü dolayısıyla: "Atatürk Bursa'da"
- Mudanya'da Kilise Tamiri
- Çakırlı Köyü'nde Hidrellez

Faint, illegible handwritten text, likely bleed-through from the reverse side of the page.

Main body of faint, illegible handwritten text, appearing as bleed-through from the reverse side of the page. The text is organized into several paragraphs and is mostly unreadable due to its lightness and orientation.

lerde darp edilmesi, farklı gibi gözükken her iki yapının aslında tek bir yapı olduğunu düşündürmektedir.

Muhtelif yapılar

Yine sikke betimlerinden Roma İmparatorluk çağında Nikaia'ya tapınakların yanı sıra değişik yapıların da adanmış olduğunu anlıyoruz. Claudius'un eşi Messalina adına darp edilen bir sikkenin arka yüzünde cephesi sütunlarla hareketlendirilmiş, üst tarafı kemerle biten iki katlı bir portal (anutsal kapı) yer almaktadır (Kat. 21). Sikke üzerindeki yazıta göre yapı Proconsul C. Cadius Rufus tarafından yaptırılmıştır. Sikke betimine göre, Agora veya kült alanlarının girişinde bulunan bu tür anutsal kapılardan en az bir tanesinin Nikaia'da bulunduğunu söylemek mümkündür.

Claudius adına darp edilen bir diğer sikkede ise yine Proconsul C. Cadius Rufus'un kente iki katlı sütunlu bir yapı armağan ettiği anlaşılmaktadır (Kat. 22). Diğer antik kentlerdeki benzer örneklerle göre bu yapının bir stoa olması gerektiğini düşünüyoruz.

Sonuç olarak Claudius ile İ.S. 1. yüzyılın ortalarında başlayan yapı faaliyetleri İ.S. 3. yüzyılın ortalarına kadar devam etmiştir. Roma imparatorluğunun desteği ile yaptırılan yapılar propaganda amacıyla Nikaia'da darp edilen sikkelerin arka yüzünde yer almıştır. Sikkelerdeki betimlere göre, Roma imparatorluk çağında sekizi hexastyle, birisi tetrastyle olmak üzere en az dokuz adet yeni tapınağın yaptırılarak kenti süslediği anlaşılmaktadır. Bunlardan ikisinin Serapis ve Tyche ait olduğunu bilmemize rağmen, diğer tapınakların hangi tanrılara adandığını bugünkü bilgilerimizle belirlememiz mümkün değildir. Yine sikke betimlerine göre antik kentin anutsal portal ve stoalarla süslediği anlaşılmaktadır. Sikke betimlerine göre yine yapıların düzeni hakkında herhangi bir yorumda bulunmak mümkün değildir. Sikkelerde sadece sütun kaidelerinde altlığın bulunduğu açık bir şekilde gözükmektedir. Bundan hareketle en azından yapılarda Dor düzeninin kullanılmamış olduğunu söylemek mümkündür. Antik Nikaia kenti bu güzelliklerini tekrar göstermek için arkeolojik kazılarla açığa çıkartılacağı günleri dört gözle bekliyor olmalıdır.

Kaynakça:

N. Baydur, Roma Sikkeleri (İstanbul 1998)

Plinius, C. Plini Caecilii Secundi, Epistularum Libri Decem – Gaius Plinius Caecilius Secundus – Briefe. Helmut Kasten (Ed.) (Münih 1968),

D.R. Sear, Greek Imperial Coins and their Values. The Local Coinages of the Roman Empire (Londra 1982)

W.H. Waddington, Recueil général des monnaies grecques d'Asie mineure 1/3 (Paris 1925)

W. Weiser, Katalog der Bithynischen Münzen der Sammlung des Instituts für Altertumskunde der Universität zu Köln (Op-laden 1983)

Katalog

1- Gallienus (İ.S. 253 – 268)

Çap 25 mm. Æ

Ağırlık 7,07 g.

Öy: POU LI EG GALLIHNO CEB

Sağa profilden ışın taçlı imparator portresi.

Ay: APICT-[N] / MEGI / NIKAI- [N]

Nikaia kentinin iki giriş kapısı karşılıklı birbirine bakan şehir surları. Öndeki giriş kapısının üzerinde heykeller bulunmaktadır.

Kaynakça: <http://www.coinarchives.com/a/lotviewer.php?LotID=150492&AucID=179&Lot=736>



2- Gallienus'un eşi Salonina (İ.S. 253-268)

Æ

Öy: Sağa profilden giyimli imperatoriçe büstü.

Ay: _____

Nikaia kentinin şehir sur duvarları.

Kaynakça: <http://www.coinarchives.com/a/lotviewer.php?LotID=37903&AucID=41&Lot=46>



3-Macrianus (İ.S. 260-261) Ağırlık: 6,73g., Æ

Öy: Sağa profilden ışın taçlı imparator büstü

Ay: _____

Nikaia kentinin iki giriş kapısı karşılıklı birbirine bakan şehir surları. Öndeki giriş kapısının üzerinde üç tane büst bulunmaktadır.

Kaynakça: <http://www.coinarchives.com/a/lotviewer.php?LotID=59860&AucID=63&Lot=1802>



4- Alexander Severus (İ.S. 222-235)

Ağırlık : 23g., Æ

Öy: M AV ___ V ___ Δ ___ OC

Başında defne dalından çelenk ile sağa doğru imparator büstü.

Ay: _____

Elinde tuttuğu sceptre nedeniyle olasılıkla tanrı Serapis. Tanrının kült heykeli sur duvarının içinden kule gibi yükselmektedir. Ancak tanrının heykeli bir tapınağın veya kült alanının içinde olmalıdır

Kaynakça: <http://www.asiaminorcoins.com/gallery/displayimage.php?album=25&pos=36>



5- Plautilla (İ.S. 202-205)

Ağırlık: 12.42g., Æ

Öy: Sağa profilden imparatoriçe büstü. Sol tarafta içinde ayakta durur şekilde bir Nike'nin betimlendiği countermark.

Ay: [NI] KAI - _ N

Üç krepisli bir stylobat üzerinde hexastyle bir tapınak. Ortada sol elinde cornucopia (bereket boynuzu) Tyche heykeli

Kaynakça: <http://www.asiaminorcoins.com/gallery/displayimage.php?album=25&pos=8>



6- Caracalla (İ.S. 211 - 217)

Ağırlık: 8,82 g., Æ

Öy: ANTWNINOS AVGVSTOS

Defne dalı çelenği ile imparator büstü

Ay: NI-KAI/ N

Hexastyle bir tapınağın önünde şekilde betimlenmiş Tyche betimi, sağ elinde dümen ve solunda cornucopia (bereket boynuzu) tutar şekilde.

Kaynakça: <http://www.coinarchives.com/a/lotviewer.php?LotID=112552&AucID=128&Lot=1951>



7- Caracalla (İ.S. 198-210)

Ağırlık: 5,75 g., Æ

Çap: 22 mm

Öy: [M AYP] ANT - NINOC AY_

Defne çelenkli imparator büstü.

Ay: NIKAI_ / N

Hexastyle bir tapınağın uzun kanadından perspektif görüntü. Stylobat üzerinde 9 x 6 sütün gözükmekte. Alnlığın ortasında clipeus var.



8 - Caracalla (İ.S. 198-210)

Ağırlık: 4,47 g Æ Assarion

Çap: 21-23 mm

Öy: M AYP ANT - NINOC AY_

Sağa profilden defne çelenkli imparator büstü

Ay: NI - KA[I] / _ N

İki ya da üç krepisli podyum üzerinde Hexastyle bir tapınağın cepheden görünüşü. Alnlığın (tympanon) ortasında clipeus.

Kaynakça: W.H. Waddington, Recueil général des monnaies grecques d'Asie mineure 1/3 (Paris 1925), 458, 475 (Pl. LXXIX, 19).



9- Caracalla (İ.S. 211 - 217)

Ağırlık: 14,71 g., Æ

Öy: ANT NINOC - AY_OYCTOC

Sağa profilden giyimli imparator büstü. Ay: Tapınağın her iki yanında TY - XH / A_A - _H ve ta-

pınağın altında NIKAI_ / N

Üç krepisli stylobat üzerinde hexastyle tapınak ön cepheden, alınlığın ortasında (tympanon) clipeus (yuvarlak kalkan) yer almaktadır. Sol kenar akroterinin olduğu yerde olasılıkla bir biga yer almakta.

Kaynakça: <http://www.asiaminorcoins.com/gallery/displayimage.php?album=25&pos=29>



10- Caracalla (İ.S. 198-217)

Ağırlık: 8.20g., Æ

Öy: Sağa profilden imparator büstü.

Ay: NIKAI_ / N

Üç krepisli stylobat üzerinde hexastyl tapınağın ön cephesi. Alınlığın (tympanon) ortasında clipeus.

Kaynakça: <http://www.asiaminorcoins.com/gallery/displayimage.php?album=25&pos=29>



11 - Marcus Aurelius (İ.S. 161 - 180). 161'den önce imparatorun henüz Antoninus Pius'un egemenliği sürerken darp edilmiş sikkesi.

Çapı: 14 mm., Æ

Öy: Sağa profilden imparatorun büstü.

Ay: NI - KA - I - N

İki basamaklı bir krepis üzerinde yer alan hexastyle bir tapınağın fasadından görüntü.

Kaynakça: <http://www.coinarchives.com/a/lotviewer.php?LotID=89992&AucID=96&Lot=307>



12- Iulia Domna (İ.S. 193 - 217)

Ağırlık: 10,24 g., Æ

Öy: IOULIA SEBASTH

Sağa profilden imparatoriçenin büstü

Ay: NIK-AI_- N

Stylobat üzerinde Hexastyle tapınağa ait fasat (ön cephe)

Kaynakça: W.H. Waddington, Recueil général des monnaies grecques d'Asie mineure 2/3 (Paris 1925), Nr.390



13 - Macrinus (İ.S. 217 - 218)

Çapı: 24 mm., Æ

Öy: AUT K M OPEL CEOUHP - MAKPEINOC AUG

Sağa profilden defne çelenkli imparator büstü.

Ay: NI - K - A - I - / N

Üç krepisli podyum üzerinde hexastyle tapınağa ait fasat.

Kaynakça: <http://www.coinarchives.com/a/lotviewer.php?LotID=75068&AucID=79&Lot=1035>



14 - Elagabalus (İ.S. 218 - 222)

Çap: 25 mm., Æ

Öy: M AUR ANTWN - INOC AUG

Sağa profilden defne dalı çelenği ile imparator portresi

Ay: NIK - A - I - - N

İki basamaklı krepis üzerinde hexastyle bir tapınağın ön yüzü.

Kaynakça: W.H. Waddington, Recueil général des monnaies grecques d'Asie mineure 2/3 (Paris 1925), 566.



15 - Elagabalus (İ.S. 218 - 222)

Çap: 25 mm., Æ

Öy: M AUR ANTWN - INOC AUG

Sağa profilden defne dalı çelengi ile imparator portresi

Ay: NIK - A - I - - N

İki basamaklı krepis üzerinde hexastyle bir tapınağın fasadı. Tapınağın ortasında cepheden ayakta duran kült heykeli.

Kaynakça: <http://www.coinarchives.com/a/lotviewer.php?LotID=90073&AucID=96&Lot=388>



16- Julia Mamaea (İ.S. 222-235)

Ağırlık: 5,06 g Æ

Çap: 20-22 mm

Öy: IOV_IA MAM[A]IA AV_

Sağa profilden giyimli imparatoriçe büstü

Ay: NI - KAI / _ [N]

Hexastyle bir tapınağın fasadı. Alınlığın ortasında clipeus

Kaynakça: W. Weiser, Katalog der Bithynischen Münzen der Sammlung des Instituts für Altertumskunde der Universität zu Köln (Opladen 1983), 214 Lev. 32-33



17- I. Maximinus (İ.S. 235-238)

Ağırlık: 6.4g., Æ

Öy: Sağa profilden giyimli imparator büstü. Boynun altında countermark

Ay: N-İK/ AI- N

Hexastyle bir tapınağın fasadı. Alınlığın ortasında clipeus.

Kaynakça: <http://www.asiaminorcoins.com/gallery/displayimage.php?album=25&pos=5>



18 - I. Maximinus (İ.S. 235-238)

Ağırlık: 7.30 g., Æ

Öy: Sağa profilden giyimli imparator büstü.

Ay: NIKAI- / N

İki - üç basamaklı stylobat üzerinde hexastyle bir tapınağın fasadı. Alınlığın ortasında (tympanon) clipeus.

Kaynakça: <http://www.asiaminorcoins.com/gallery/displayimage.php?album=25&pos=0>



19- Septimius Severus (İ.S. 193 - 211)

Ağırlık: 1,52 g., Æ

Öy: AVGV[...]

Sağa profilden zırh, paludamentum ve defne çelengi ile imparator büstü.

Ay: NIK-[A]I- N

Üç krepisli stylobat üzerinde Tetrastyle bir tapınağın fasadı.

Kaynakça: W.H. Waddington, Recueil général des monnaies grecques d'Asie mineure 2/3 (Paris 1925), Nr. 391



20- Caracalla (İ.S. 198-210)

Ağırlık: 3,35 g., Æ

Çap: 17-18 mm

Öy: AYT K M AYP AN - T N-INOC AY-

Defne çelengi ile imparator büstü

Ay: NIK - A - I- N

Üç krepisli stylobat üzerinde tetrastyle bir tapınağın

fasadı. Alınlığın ortasında (tympanon) clipeus.

Kaynakça: W.H. Waddington, Recueil général des monnaies grecques d'Asie mineure 1/3 (Paris 1925), 458, 480, Lev. LXXIX, 23.



21- Messalina (İ.S. 41 – 48), Claudius'un eşi (41 - 54).
Proconsul C. Cadius Rufus (yaklaşık 47/48)

Ağırlık: 14,00 g., Æ

Öy: MESSALEINA SEBASTH NEA HRA

Giyimli imparatoriçe büstü

Ay: G KADIOS ROUFOS ANQUPATOS ve yapının ortasında NIKAI- N

İki katlı bir portal (anıtsal giriş kapısı).

Kaynakça: <http://www.coinarchives.com/a/lotviewer.php?LotID=77303&AucID=81&Lot=250>



22- Claudius (İ.S. 41 – 54), Prokonsul C. Cadius Rufus'un adına 47-48

Ağırlık: 10,25 g., Æ

Öy. Sola profilden imparator büstü

Ay: G KADIOS ROUFOS ANQUPATOS ve yapının ortasında NIKAI- N

İki katlı sütunlu yapı. Büyük bir olasılıkla stoa.

Kaynakça: <http://www.coinarchives.com/a/lotviewer.php?LotID=28850&AucID=30&Lot=1064>

